

Sistema Inalámbrico de Nivel del tanque



Guía de Inicio rápido

# Componentes del kit

- A Pantalla LCD WIFI o Gateway WIFI
- B Sensor de nivel
- C Transmisor del tanque y Tornillos de montaje
- D Antena
- E Fuente de alimentación



B



C



D



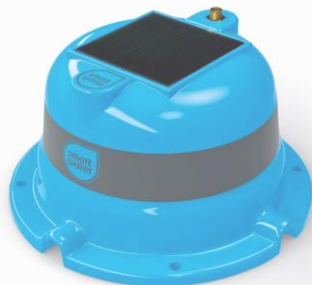
E



Antes de ir al estanque arme y  
paree todos los elementos

## Paso 1

Coloque la **Antena** en el **Transmisor del tanque**



Conecte la **Antenna** al **LCD** o al **Gateway**.



## Paso 2



Conecte la **Power Supply**  
y conectela al **LCD** o al **Gateway WiFi**.



**Nota:** Para el teclado LCD Wifi de montaje en pared, Smart Water recomienda la instalación por un electricista certificado



## Paso 3

Conecte el **Sensor de nivel** al conector en la parte inferior del **Transmisor del tanque**. Gire el la tuerca en el extremo del conector hasta que quede asegurado



Una vez que el conector esté enchufado, el LED parpadeará en verde hasta que la unidad haya arrancado correctamente

## Paso 4 (LCD)

Asegúrese de que el LCD esté en la pantalla

**"Agregar dispositivo (Add Device)"**



Presione y mantenga presionado el **Botón de conexión** en la parte inferior del **Transmisor del tanque** hasta que el LED se ilumine de color azul durante dos segundos, seguido de dos destellos cortos blancos.



El teclado LCD emitirá un pitido y mostrará el mensaje "Tanque añadido"

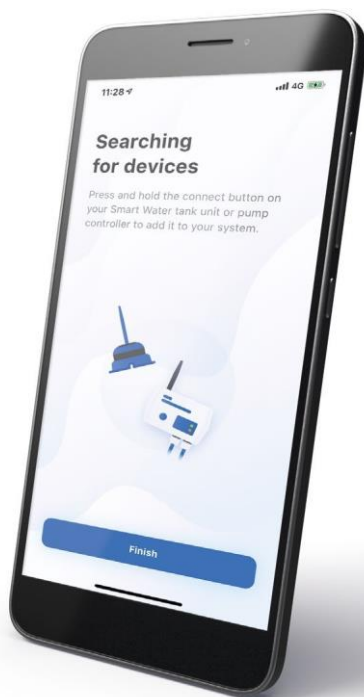


## Paso 4 (App)

Si está configurando su sistema usando la aplicación, descargue la app **Smart Water App** desde su tienda de aplicaciones preferida.



Siga las instrucciones bajo **"Configurar un nuevo sistema"** para conectarse al Wifi.



Presione y mantenga el **Botón de conexión** en la parte inferior del **Transmisor del tanque** hasta que el LED se ilumine de color azul durante dos segundos, seguido de dos destellos cortos blancos. La aplicación **Smart Water** mostrará un ícono de tanque y un mensaje una vez que se haya añadido con éxito.



## Paso 5

Baje suavemente el sensor de nivel dentro del estanque hasta que quede en el fondo.

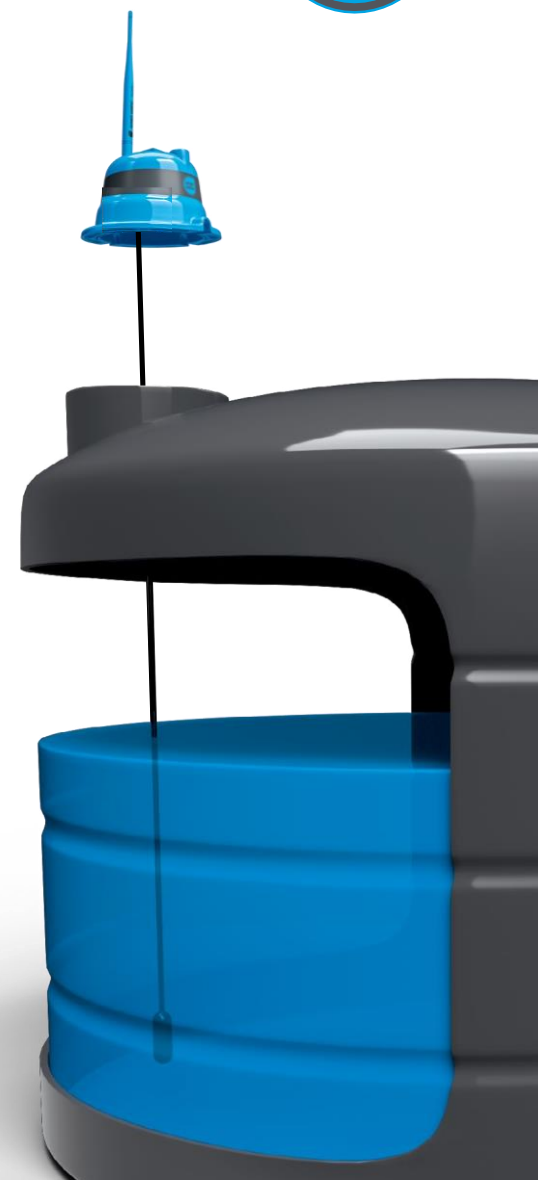
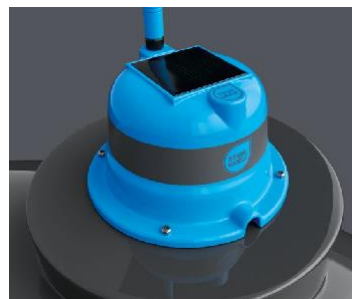
Posicione el sensor lejos de cualquier tubería de salida.

Cualquier cable sobrante también puede ser bajado dentro del tanque

Fije el transmisor en la parte superior del tanque usando

Los tornillos proporcionados.

Asegúrese de que el panel solar tenga buen acceso a la luz solar.





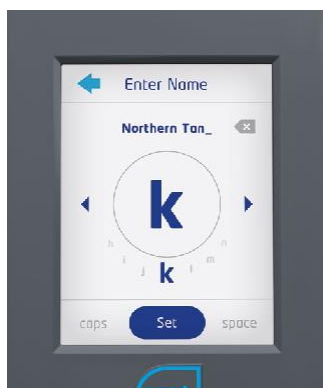
## Paso 6

Usando la configuración del tanque en la pantalla táctil del LCD o en la aplicación, configure la **Altura del Tanque**.

Si su tanque tiene una altura de 2.4 metros, establezca el nivel 10% más bajo que esto, aproximadamente 2.2 metros. Esto permite que el sistema realice una calibración automática de su nivel exacto al 100%



Configure la **Altura de Salida**, que es la altura desde la cual se drena el agua de su tanque, normalmente alrededor de 0.1 metros.



Si lo desea, configure un nombre personalizado para su tanque.

## ¡Felicidades!

**Su sistema está instalado.**

Repita el proceso de "Agregar dispositivo" para cualquier tanque adicional o controlador de bomba que desee conectar al sistema.

Dé tiempo a Smart Water para que aprenda el consumo de agua de cada tanque conectado.

La pantalla LCD y la aplicación proporcionarán datos detallados sobre el nivel de agua y el uso después de unos días.

Consulta la página de pronóstico del clima en la aplicación.

Finalmente, invite a otros usuarios a ver o editar tu sistema a través de la aplicación Smart Water.

Para obtener instrucciones completas de configuración, descargue el manual completo desde [www.smartwateronline.com](http://www.smartwateronline.com)



## Controlador de bomba (Opcional)

Vaya a la pantalla "Agregar dispositivo" en el LCD o a la pantalla de "Agregar un nuevo dispositivo" en la aplicación.

Alimente el controlador de bomba según el modelo en uso (230V ACm 12V DC o conmutación).



Conecte el controlador de bomba en serie con su bomba, relé o contador.

Presione el botón "Conectar" en el controlador de la bomba.

La pantalla LCD o la Aplicación confirmarán la conexión exitosa del dispositivo a su sistema.

Configure un nombre personalizado para su controlador de bomba si lo desea.

Configure reglas automáticas para la operación de la bomba a través del LCD o la aplicación.

## Repetidor Activo Opcional

Este producto es muy fácil de operar...¡simplemente enciéndalo!



Coloque el repetidor en un lugar que tenga línea de visión con el transmisor del tanque o el controlador de bomba, así como con la pantalla táctil LCD Wifi o el Gateway Wifi

Optimice la posición del repetidor para tener acceso a la luz solar.



## Consejos inteligentes para obtener el mejor rendimiento

- Sea cuidadoso al manipular el sensor de agua, ya que es un instrumento de medición de precisión y puede dañarse fácilmente
- Asegúrese de proporcionar acceso máximo a la luz solar para el panel solar del Transmisor del tanque
- Intente optimizar la posición de la **Antena** para obtener la mejor recepción.
- Cargue su **Transmisor de Tanque** durante 3-4 horas antes de la instalación.
- Si está utilizando un controlador de bomba, asegúrese de configurar el temporizador de funcionamiento.

## Accesorios adicionales

- Antena Yagi.
- Antena dipolo de alta potencia.
- Antena de montaje con soporte.
- Unidades adicionales de tanque y controladores de bomba
- Repetidores activos

Estos y otros accesorios pueden ser obtenidos en:

[www.smartwateronline.com](http://www.smartwateronline.com)





## Sistema inalámbrico de nivel del tanque

Revise más en [www.smartwateronline.com](http://www.smartwateronline.com)



© Copyright 2019 Ivent Solutions Limited. Patent pending.